

S4T Wave-Abschlussbericht

Wave 1

Wave Realisierung

Wave 1

Realisierung

Waveplanung - Zielsetzung

- ▶ ... ist die Überprüfung und Vertiefung der Projektmethodik
 - ▶ Waveplanung von Workpackages über die geplanten Waves und definierten Sprints hinweg
 - ▶ Detaillierte Sprintplanung und Weekly Scrum Meetings
 - ▶ Erstellung von Funktionalen Spezifikationen
 - ▶ Zuordnung von Requirements und Funktionalen Spezifikationen zu Workpackages
 - ▶ Erstellen von Workitems und dessen Umsetzung
- ▶ ... ist buchbare E2E Geschäftsprozess (ETO, MTO, MTS) basierend auf dem Wave1 Realisierungsumfang für Garant und Prüm auf Grundlage des Global Template und den Wave1 Workpackages/Workitems zu realisieren
- ▶ ... Ist die Fortführung der Ausbildungsreihe für die Key User in der Anwendung von SAP
- ▶ ... ist die Vertiefung des gemeinsamen Verständnisses zur Projektmethodik und im praktischen Umgang der Tools wie dem Solution Manager und Jira
- ▶ ... ist das Arbeiten im Team und somit die Förderung des Teamgeistes sowie Steigerung des Bewusstseins der Wichtigkeit von Integrativem handeln

Realisierung

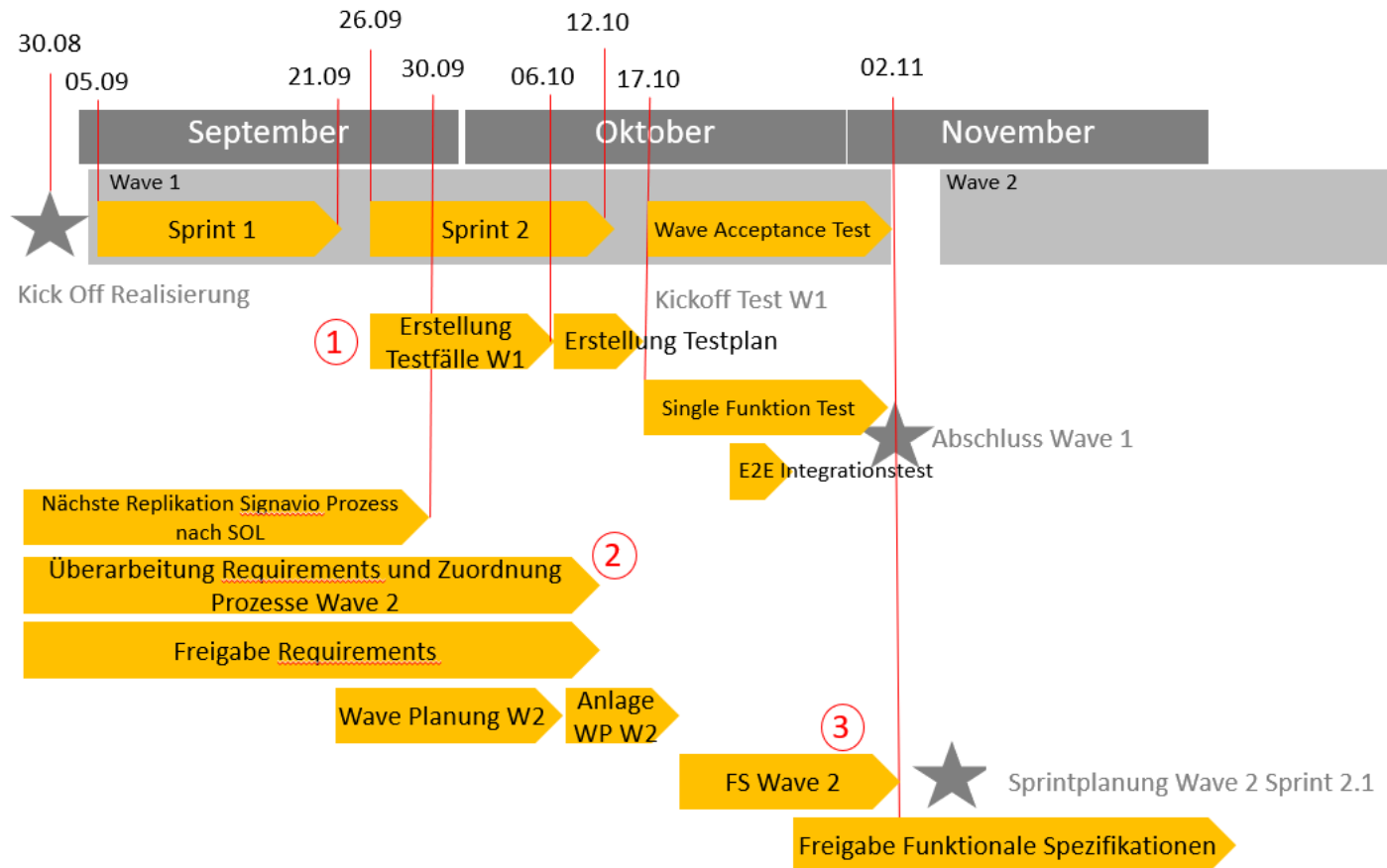
Highlights

- ▶ Mit dem Kick-Off der Realisierungsphase wurde die Fit Gap Phase abgeschlossen
- ▶ Die Wave 1 bestand aus 2 Sprints à 3 Wochen und einem Wave Acceptance Test von 3 Wochen Durchlaufzeit
- ▶ Die Wave 1 sollte dem Projektteam unter anderem die Möglichkeit geben, sich mit der Vorgehensweise der Projektmethodik vertraut zu machen und den Ablauf zu vertiefen
- ▶ Die ersten beiden Wochen verliefen nicht gemäß Sprintplanung. In dieser Zeit mussten noch funktionale Dokumentationen erstellt und die Streams haben teilweise noch Abstimmungen für Fit Gap durchgeführt
- ▶ Durch Maßnahmen der Projektleitung konnten die Streams den Fokus ab der dritten Woche auf die Inhalte, welche in der Sprintplanung vereinbart wurden, legen

Realisierung

Highlights

Projektplan – Meilensteine Wave 1



Realisierung

Erreichte Ergebnisse

Übersicht Build für Workpackages Wave 1

Bereich / Workpackages	Wave 1 geplant	Wave 1 abgeschlossen	Differenz
Sales & Distribution	13	8	-5
Purchasing	3	3	0
Warehouse Management	4	2	-2
Production Execution	2	2	0
Quality Management	3	2	-1
Advanced Planning	2	0	-2
Finance	5	4	-1
Controlling	4	2	-2
End-to-End Scenarios	3	3	0
Gesamt	39	26	-13

Realisierung

Erreichte Ergebnisse

Übersicht Build für Workpackages geplant in Wave 1

Wave	WP ID	WP Schlüssel (Stream + Zähler)	WP Typ	Stream	Thema	Kurztext
Wave 1	8000006422	IM_001_04_01	Non-Funktional	IM	E2E_MTO	MTO VC Phase 1 (ohne Interfaces zu Drittsystemen)
Wave 1	8000006423	IM_001_04_02	Non-Funktional	IM	E2E_MTS	MTS VC Phase 1 (ohne Interfaces zu Drittsystemen)
Wave 1	8000006424	IM_001_04_03	Non-Funktional	IM	E2E_ETO	ETO VC Phase 1 (ohne Interfaces zu Drittsystemen)
Wave 1	8000006412	L2C_BP_00	FIT	L2C	L2C	L2C-Partnerrollen Geschäftspartner
Wave 1	8000006413	L2C_BP_02	FIT	L2C	L2C	L2C-Kundenhierarchien einrichten
Wave 1	8000006414	L2C EDI_79	WRICEF	L2C	EDI	L2C-EDI-G: Klaus Baubeschläge ORDERS
Wave 1	8000006415	L2C_EL_DA_INT_02	FIT	L2C	L2C	L2C-EDI: Einrichten der Nachrichtenarten
Wave 1	8000006409	L2C_FK_01	WRICEF	L2C	L2C	L2C-Sammelfaktura
Wave 1	8000006416	L2C_IC_04	WRICEF	L2C	L2C	L2C-Idoc Kundenauftragsanlage (ORDERS)
Wave 1	8000006417	L2C_LM_00	FIT	L2C	L2C	L2C-Leihgutauftrag: Dienstleistung
Wave 1	8000006410	L2C_MF_00	FIT	L2C	L2C	L2C-Materialfindung
Wave 1	8000006418	L2C_O_00	FIT	L2C	L2C	L2C-Objektgeschäft
Wave 1	8000006419	L2C_PR_01	FIT	L2C	L2C	L2C-Preisfindung Teil 1
Wave 1	8000006411	L2C_V01_00	WRICEF	L2C	L2C	L2C-Kundenauftrag Schnellerfassung
Wave 1	8000006420	L2C_V01_08	FIT	L2C	L2C	L2C-Auftragsgrund und Absagegrund
Wave 1	8000006421	L2C_V06_01	WRICEF	L2C	L2C	L2C-Kundenspezifische Artikel (Listung/Ausschluss)
Wave 1	8000006389	P2P_PP_01	FIT	P2P	PP	PP - Grundcusotmizing für die Werke Garant und Prüm
Wave 1	8000006390	P2P_PP_09	FIT	P2P	PP	Verfügbarkeitsprüfung
Wave 1	(05.09.23-02.11.23)	P2P_PPDS_W1_1	FIT	P2P	PPDS	Grundset-Up Initiale Einrichtung zu CDP
Wave 1	(05.09.23-02.11.23)	P2P_PPDS_W1_2	WRICEF	P2P	PPDS	Technische Intervention VC-CDP Mandant
Wave 1	8000006391	P2P_QM_01	FIT	P2P	QM	QM-Fehlerkataloge Prüm/Garant anlegen
Wave 1	8000006393	P2P_QM_05	FIT	P2P	QM	QM-Cust.Abweichungsgründe PP
Wave 1	8000006392	P2P_QM_07	WRICEF	P2P	QM	QM-Hinweis bei bereits rekl. Aufträgen

Realisierung

Erreichte Ergebnisse

Übersicht Build für Workpackages geplant in Wave 1

Wave	WP ID	WP Schlüssel (Stream + Zähler)	WP Typ	Stream	Thema	Kurztext
Wave 1	8000006400	R2R_CO_01	FIT	R2R	CO	R2R/CO: Zuschlagssätze für MGK + werksspezifisches Customizing
Wave 1	8000006401	R2R_CO_05	FIT	R2R	CO	R2R/CO: PS-IV Grundcustomizing
Wave 1	8000006402	R2R_CO_09	WRICEF	R2R	CO	R2R/CO: Werksspezifischen Parameter für Fertigungsauftragsarten
Wave 1	8000006403	R2R_CO_10	FIT	R2R	CO	R2R/CO: automatische Kundenauftragskalkulation beim Sichern der Kundenaufträge
Wave 1	8000006404	R2R_FI_01_01	FIT	R2R	FI	R2R/FI: Grundcustomizing
Wave 1	8000006405	R2R_FI_10	FIT	R2R	FI	R2R/FI: Zahlwege und DMEE Files
Wave 1	8000006406	R2R_FI_11	FIT	R2R	FI	R2R/FI: IC Netting Prozess und entsprechende Zahlwege einrichten
Wave 1	8000006407	R2R_FI_17	FIT	R2R	FI	R2R/FI: Einrichten von Mahnverfahren
Wave 1	8000006408	R2R_FI_18	FIT	R2R	FI	R2R/FI: Einrichten der Anlagenbuchhaltung
Wave 1	8000006388	S2P_EWM_01	FIT	S2P	EWM	EWM: G: Orgeinheiten & Lagerstruktur
Wave 1	8000006395	S2P_EWM_02	FIT	S2P	EWM	EWM: G: Lagerstrategien
Wave 1	8000006396	S2P_EWM_03	FIT	S2P	EWM	EWM: G: Lagerauftragserstellungsregeln
Wave 1	8000006397	S2P_EWM_23	FIT	S2P	EWM	EWM: P: Orgeinheiten & Lagerstruktur
Wave 1	8000006398	S2P_MM_01	FIT	S2P	MM	MM: Generelles Customizing
Wave 1	8000006394	S2P_MM_03	FIT	S2P	MM	MM: Konditionen- Customizing
Wave 1	8000006399	S2P_MM_04	FIT	S2P	MM	MM: Dispositionscustomizing I

Realisierung

Erreichte Ergebnisse

Übersicht Build für Workpackages abgeschlossen in Wave 1

WP-ID	Titel	Status	Wave	Projektname	Kategorie	WP-Verantwortlicher	WP-Klassifizierung
800006422	IM_001_04_01 (E2E MTO mit VC V1)	Erfolgreich getestet	Wave 1	S4T-PG: Übergreifende Themen	End-to-End Scenarios	Julian Scholler	Simple Fit / Non-Functional
800006423	IM_001_04_02 (E2E MTS mit VC V1)	Erfolgreich getestet	Wave 1	S4T-PG: Übergreifende Themen	End-to-End Scenarios	Julian Scholler	Simple Fit / Non-Functional
800006424	IM_001_04_03 (E2E ETO mit VC V1)	Erfolgreich getestet	Wave 1	S4T-PG: Übergreifende Themen	End-to-End Scenarios	Julian Scholler	Simple Fit / Non-Functional
800006412	L2C_BP_00 (Partnerrollen GP)	Erfolgreich getestet	Wave 1	S4T-PG: Stream Lead-to-Cash	Sales & Distribution	Reto Gübelin	Fit
800006409	L2C_FK_01 (Sammelfaktura)	Erfolgreich getestet	Wave 1	S4T-PG: Stream Lead-to-Cash	Sales & Distribution	Lukas Gučia	Fit
800006416	L2C_IC_04 (Idoc Kundenauftragsanlage)	Erfolgreich getestet	Wave 1	S4T-PG: Stream Lead-to-Cash	Sales & Distribution	Rafal Bola	WRICEF
800006410	L2C_MF_00 (Materialfindung)	Erfolgreich getestet	Wave 1	S4T-PG: Stream Lead-to-Cash	Sales & Distribution	Lukas Gučia	Fit
800006419	L2C_PR_01 (Preisfindung T1)	Erfolgreich getestet	Wave 1	S4T-PG: Stream Lead-to-Cash	Sales & Distribution	Alexander Werwein	Fit
800006411	L2C_V01_00 (KA Schnellerfassung)	Erfolgreich getestet	Wave 1	S4T-PG: Stream Lead-to-Cash	Sales & Distribution	Claudio Nolli	WRICEF
800006420	L2C_V01_08 (Auftragsgrund und Absagegr.)	Erfolgreich getestet	Wave 1	S4T-PG: Stream Lead-to-Cash	Sales & Distribution	Reto Gübelin	Fit
800006421	L2C_V06_01 (Listung/Ausschluss)	Erfolgreich getestet	Wave 1	S4T-PG: Stream Lead-to-Cash	Sales & Distribution	Lukas Gučia	WRICEF
800006389	P2P_PP_01 (Grundcustomizing)	Erfolgreich getestet	Wave 1	S4T-PG: Stream Plan-to-Produce	Production Execution	Onur Özsoy	Fit
800006390	P2P_PP_09 (Materialverfügbarkeit)	Erfolgreich getestet	Wave 1	S4T-PG: Stream Plan-to-Produce	Production Execution	Maik Doss	Fit
800006391	P2P_QM_01 (Fehlerkataloge anlegen)	Erfolgreich getestet	Wave 1	S4T-PG: Stream Plan-to-Produce	Quality Management	Michael Becker	Fit
800006392	P2P_QM_07 (Hinweis bei rekl. Aufträgen)	Erfolgreich getestet	Wave 1	S4T-PG: Stream Plan-to-Produce	Quality Management	Michael Becker	WRICEF
800005204	Prototyp Phase I (IM_001_05)	Erfolgreich getestet	Wave 1	S4T-PG: Übergreifende Themen	End-to-End Scenarios	Julian Scholler	Fit
800006400	R2R_CO_01 (Zuschlag für MGK & Grundcus.)	Erfolgreich getestet	Wave 1	S4T-PG: Stream Record-to-Report	Controlling	Roman Schweingruber	Simple Fit / Non-Functional
800006402	R2R_CO_09 (Validierung gültige Kalk.FA)	Erfolgreich getestet	Wave 1	S4T-PG: Stream Record-to-Report	Controlling	Roman Schweingruber	WRICEF
800006404	R2R_FL_01_01 (Grundcustomizing)	Erfolgreich getestet	Wave 1	S4T-PG: Stream Record-to-Report	Finance	Marlise Rueede	Fit
800006405	R2R_FL_10 (Zahlwege & DMEE Files)	Erfolgreich getestet	Wave 1	S4T-PG: Stream Record-to-Report	Finance	Christian Saugspier	Fit
800006406	R2R_FL_11 (IC-Netting-Proz. & Zahlwege)	Erfolgreich getestet	Wave 1	S4T-PG: Stream Record-to-Report	Finance	Marlise Rueede	Fit
800006407	R2R_FL_17 (Einrichten Mahnverfahren)	Erfolgreich getestet	Wave 1	S4T-PG: Stream Record-to-Report	Finance	Marlise Rueede	Fit
800006388	S2P_EWM_01 (Lagerstr. & Orgeinh.)	Erfolgreich getestet	Wave 1	S4T-PG: Stream Material Management	Warehouse Management	Sebastian Grimm	Fit
800006397	S2P_EWM_23 (Lagerstrukt.&Orgeinheiten)	Erfolgreich getestet	Wave 1	S4T-PG: Stream Material Management	Warehouse Management	Emrah Iseni	Simple Fit / Non-Functional
800006398	S2P_MM_01 (Generelles Customizing)	Erfolgreich getestet	Wave 1	S4T-PG: Stream Material Management	Purchasing	Fabian Scholler	Fit
800006394	S2P_MM_03 (Konditionen-Customizing)	Erfolgreich getestet	Wave 1	S4T-PG: Stream Material Management	Procurement	Fabian Scholler	Fit
800006399	S2P_MM_04 (Dispositionscustomizing)	Erfolgreich getestet	Wave 1	S4T-PG: Stream Material Management	Purchasing	Fabian Scholler	Fit

Realisierung

Erreichte Ergebnisse

Übersicht Build für Workpackages NICHT abgeschlossen in Wave 1

Wave	WP ID	WP Schlüssel (Stream + Zähler)	WP Typ	Stream	Thema	Kurztext
Wave 1	8000006413	L2C_BP_02	FIT	L2C	L2C	L2C-Kundenhierarchien einrichten
Wave 1	8000006414	L2C EDI_79	WRICEF	L2C	EDI	L2C-EDI-G: Klaus Baubeschläge ORDERS
Wave 1	8000006415	L2C_EL_DA_INT_02	FIT	L2C	L2C	L2C-EDI: Einrichten der Nachrichtenarten
Wave 1	8000006417	L2C_LM_00	FIT	L2C	L2C	L2C-Leihgutauftrag: Dienstleistung
Wave 1	8000006418	L2C_O_00	FIT	L2C	L2C	L2C-Objektgeschäft
Wave 1 (05.09.23-02.11.23)		P2P_PPDS_W1_1	FIT	P2P	PPDS	Grundset-Up Initiale Einrichtung zu CDP
Wave 1 (05.09.23-02.11.23)		P2P_PPDS_W1_2	WRICEF	P2P	PPDS	Technische Intervention VC-CDP Mandant
Wave 1	8000006393	P2P_QM_05	FIT	P2P	QM	QM-Cust.Abweichungsgründe PP
Wave 1	8000006401	R2R_CO_05	FIT	R2R	CO	R2R/CO: PS-IV Grundcustomizing
Wave 1	8000006403	R2R_CO_10	FIT	R2R	CO	R2R/CO: automatische Kundenauftragskalkulation beim Sichern der Kundenaufträge
Wave 1	8000006408	R2R_FI_18	FIT	R2R	FI	R2R/FI: Einrichten der Anlagenbuchhaltung
Wave 1	8000006395	S2P_EWM_02	FIT	S2P	EWM	EWM: G: Lagerstrategien
Wave 1	8000006396	S2P_EWM_03	FIT	S2P	EWM	EWM: G: Lagerauftragserstellungsregeln

Realisierung

Resümee

- ▶ Die Workpackages der Wave 1 wurden unter realistischen Annahmen geplant
- ▶ 26 von 39 geplanten Workpackages konnten in Wave 1 abgeschlossen werden
- ▶ 13 Workpackages konnten in Wave 1 nicht gestartet bzw. fertiggestellt werden
- ▶ Gründe hierfür sind :
 - ▶ Verzögerter Start in W1 Sprint 1, da die Voraussetzungen teilweise nicht erfüllt waren um mit dem Sprint zu starten
 - ▶ Das Projektteam hat mehr Zeit benötigt um sich in die Sprints einzuarbeiten
 - ▶ Annahmen bei der Sprintplanung wurden nicht richtig eingeschätzt, wie zum Beispiel, dass die Voraussetzung bei EDI und PPDS nicht erfüllt waren

Realisierung

Resümee

- ▶ Das Team konnte zum Ende der Wave 1 die Projektmethodik anwenden und ein Verständnis für die Abläufe erlangen
- ▶ Das Projektmanagement hat Optimierungspunkte in der Projektmethodik identifiziert und Maßnahmen festgelegt
- ▶ Es muss sichergestellt werden, dass die Workpackages zum Start des Sprints freigegeben sind. Dies beinhaltet folgende Punkte:
 - ▶ Requirements freigegeben
 - ▶ FS freigegeben
 - ▶ WI freigegeben

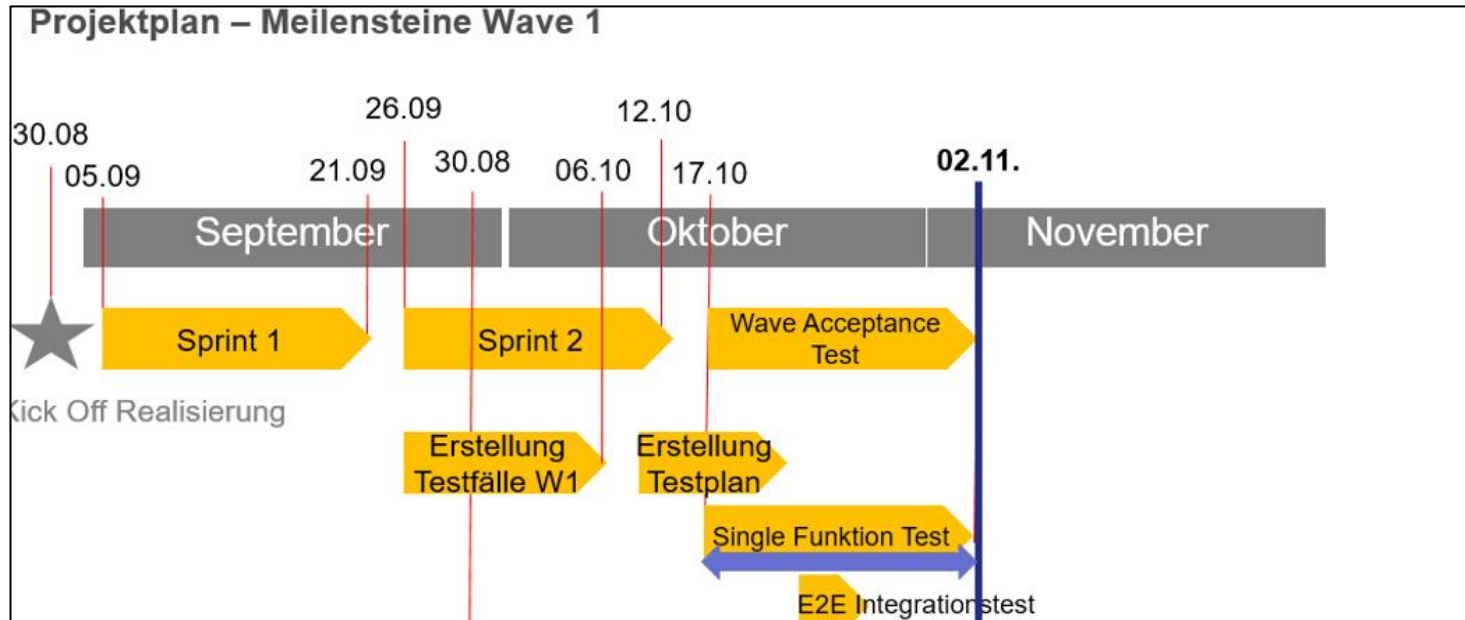
Wave Acceptance Test

Wave 1

Wave Acceptance Test - Zielsetzung

- ▶ ... ist die Überprüfung der umgesetzten Workpackages auf Funktion und Prozessablauf. Dies im Rahmen eines Tests in Bezug auf die Funktionalen Dokumentationen
- ▶ ... ist es die Vorgehensweise des Wave Acceptance Test zu überprüfen
- ▶ ... das Verständnis für die SAP Funktionen und integrativen Prozessen zu schärfen
- ▶ ... erste Erfahrungen im Ausführen von Funktionen und E2E Testfällen mit dem SAP Solution Manager zu sammeln
- ▶ ... den Wissensstand der Key User in der SAP Anwendung vertiefen

Wave Acceptance Test Highlights



Wave Acceptance Test -

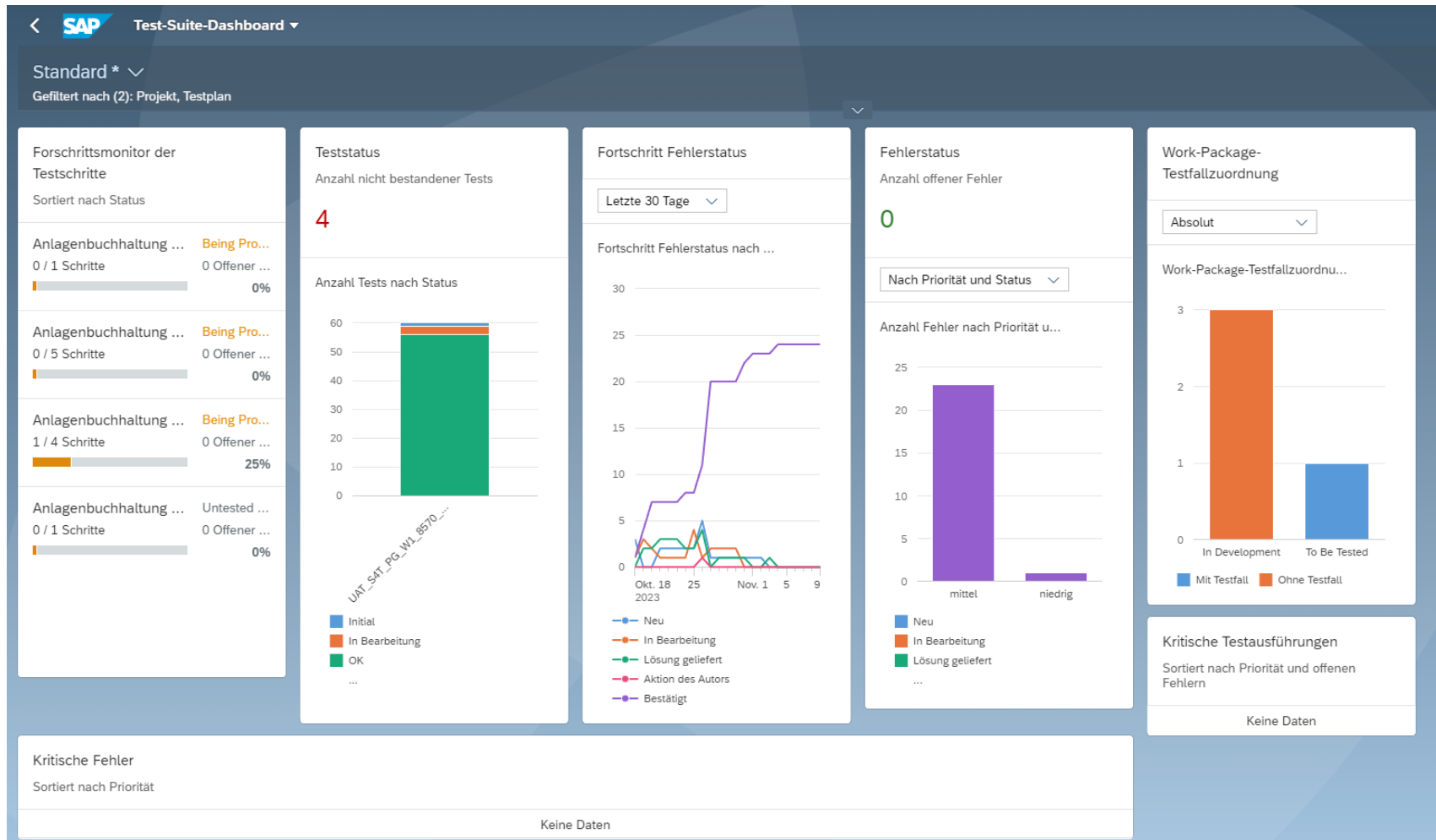
Erreichte Ergebnisse

Übersicht Testfortschritt von Workpackages/Testpaketen in Wave 1

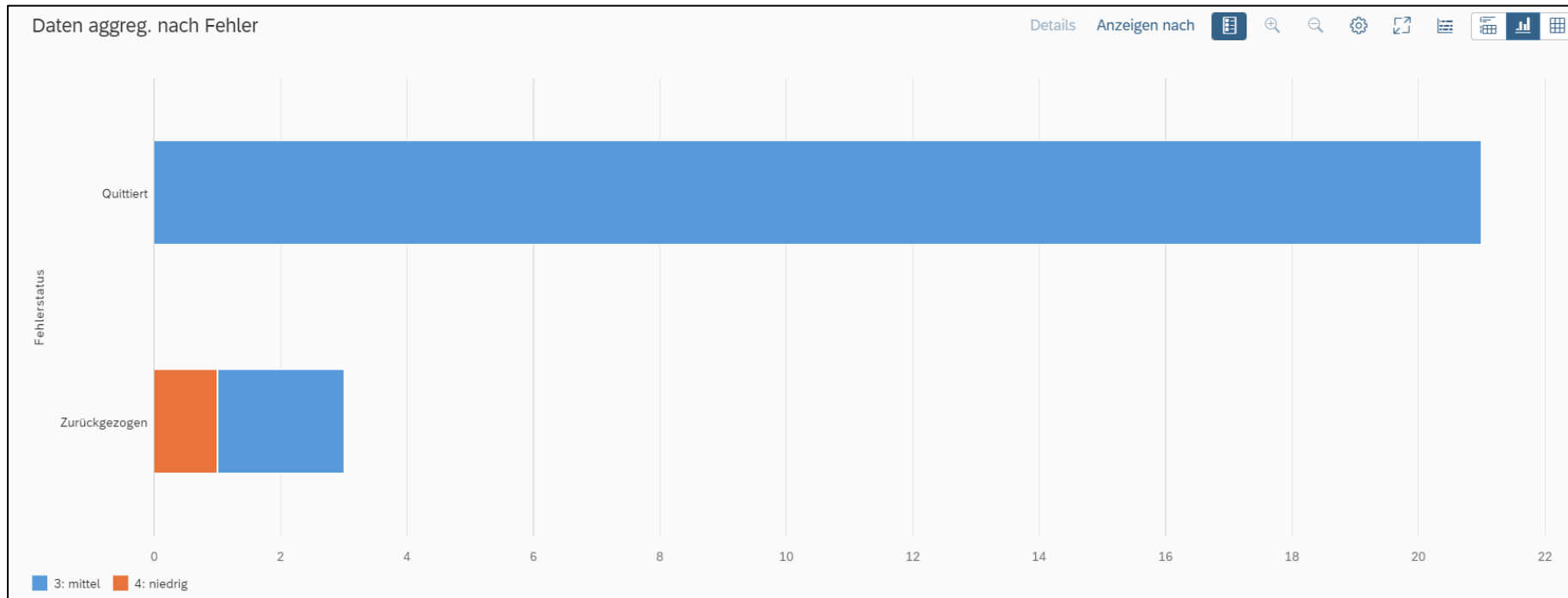
Testpaket		Status 25.10.2023		Status 26.10.2023		Status 02.11.2023 <small>sehen sind.</small>
8000006389	P2P_PP_01 (Grundcustomizing)	erfolgreich getestet		erfolgreich getestet		erfolgreich getestet
8000006390	P2P_PP_09 (Materialverfügbarkeit)	erfolgreich getestet		erfolgreich getestet		erfolgreich getestet
8000006391	P2P_QM_01 (Fehlerkataloge anlegen)	erfolgreich getestet		erfolgreich getestet		erfolgreich getestet
8000006392	P2P_QM_07 (Hinweis bei rekl. Aufträgen)	erfolgreich getestet		erfolgreich getestet		erfolgreich getestet
8000006388	S2P_EWM_01 (Lagerstr. & Orgeinh.)	in Bearbeitung	>>>	Fehler in Testfall	>>>	erfolgreich getestet
8000006394	S2P_MM_03 (Konditionen-Customizing)	erfolgreich getestet		erfolgreich getestet		erfolgreich getestet
8000006397	S2P_EWM_23 (Lagerstrukt.&Orgeinheiten)	Test nicht gestartet	>>>	in Bearbeitung	>>>	erfolgreich getestet
8000006398	S2P_MM_01 (Generelles Customizing)	erfolgreich getestet		erfolgreich getestet		erfolgreich getestet
8000006399	S2P_MM_04 (Dispositionscustomizing)	erfolgreich getestet		erfolgreich getestet		erfolgreich getestet
8000006400	R2R_CO_01 (Zuschlag.für MGK & Grundcus.)	erfolgreich getestet		erfolgreich getestet		erfolgreich getestet
8000006402	R2R_CO_09 (Validierung gültige Kalk.FA)	Fehler in Testfall		Fehler in Testfall	>>>	erfolgreich getestet
8000006404	R2R_FI_01_01 (Grundcustomizing)	erfolgreich getestet		erfolgreich getestet		erfolgreich getestet
8000006405	R2R_FI_10 (Zahlwege & DMEE Files)	erfolgreich getestet		erfolgreich getestet		erfolgreich getestet
8000006406	R2R_FI_11 (IC-Netting-Proz. & Zahlwege)	erfolgreich getestet		erfolgreich getestet		erfolgreich getestet
8000006407	R2R_FI_17 (Einrichten Mahnverfahren)	erfolgreich getestet		erfolgreich getestet		erfolgreich getestet
000006408	R2R_FI_18 (Anlagenbuchhaltung)	in Bearbeitung	>>>	Fehler in Testfall	>>>	in Bearbeitung, wird nach Wave 'mitgenommen'
8000006409	L2C_FK_01 (Sammelfaktura)	Fehler in Testfall	>>>	erfolgreich getestet		erfolgreich getestet
8000006410	L2C_MF_00 (Materialfindung)	erfolgreich getestet		erfolgreich getestet		erfolgreich getestet
8000006411	L2C_V01_00 (KA Schnellerfassung)	erfolgreich getestet		erfolgreich getestet		erfolgreich getestet
8000006412	L2C_BP_00 (Partnerrollen GP)	in Bearbeitung	>>>	erfolgreich getestet		erfolgreich getestet
8000006416	L2C_IC_04 (Idoc Kundenauftragsanlage)	in Bearbeitung	>>>	erfolgreich getestet		erfolgreich getestet
8000006419	L2C_PR_01 (Preisfindung T1)	erfolgreich getestet		erfolgreich getestet		erfolgreich getestet
8000006420	L2C_V01_08 (Auftragsgrund und Absagegr.)	erfolgreich getestet		erfolgreich getestet		erfolgreich getestet
8000006421	L2C_V06_01 (Listung/Ausschluss)	Fehler in Testfall	>>>	erfolgreich getestet		erfolgreich getestet
8000006422	IM_001_04_01 (E2E MTO mit VC V1)	in Bearbeitung		in Bearbeitung		erfolgreich getestet
8000006423	IM_001_04_02 (E2E MTS mit VC V1)	erfolgreich getestet		erfolgreich getestet		erfolgreich getestet
8000006424	IM_001_04_03 (E2E ETO mit VC V1)	erfolgreich getestet		erfolgreich getestet		erfolgreich getestet

Wave Acceptance Test - Erreichte Ergebnisse

Übersicht Testfortschritt



Wave Acceptance Test - Fehlerstatus



- ▶ 24 Fehler wurden identifiziert
- ▶ 21 Fehler wurden quittiert/geschlossen, 3 Fehler wurden zurückgezogen
- ▶ alle Fehler wurden somit behoben
- ▶ zur effektiveren Testausführung sollten Berechtigungsfehler vorab identifiziert werden

Wave Acceptance Test

Resümee

- ▶ 26 von 27 geplanten Testpaketen/Testfällen wurden erfolgreich getestet
- ▶ 1 Testfall für die Anlagenbuchhaltung konnte nicht abgeschlossen werden, da die Voraussetzung eines Jahresabschlusses nicht erfüllt waren
- ▶ Bei der Ausführung der Tests wurden 24 Fehler identifiziert. Alle Fehler wurden behoben
- ▶ Die Testfälle wurden sehr spät an das Testmanagement übergeben oder teilweise während des Acceptance Test nachgereicht
- ▶ Als Testdaten wurden manuell erzeugte Stammdaten genutzt
- ▶ Der Zeitzeitraum war trotz 2 Feiertagen ausreichend
- ▶ Die E2E Testfälle wurden durch die Berater ausgeführt und zur Nachvollziehbarkeit aufgezeichnet. Ab Wave 2 ist geplant, dass die Key User die E2E-Tests unter Anleitung selber ausführen
- ▶ Die Key User konnten zeitweise aufgrund vom Tagesgeschäft nicht am Test teilnehmen
- ▶ Die Key User konnten ihre Kenntnisse in der Anwendung von SAP vertiefen
- ▶ Der SAP Wissensstand der Key User muss noch wesentlich vertieft werden

Wave Acceptance Test

Resümee / Feedback der Key User

- ▶ ausreichend Test-Kapazitäten (Key User) sind zwingend erforderlich!
- ▶ sehr gute Unterstützung seitens Berater
- ▶ 'Wartezeiten', wenn Testdaten durch andere Streams erforderlich waren
 - ▶ ggfs vor Beginn der Testphase organisieren
- ▶ stream-interne Teams-Räume wurden sehr gut angenommen
- ▶ bei den Tests sollte auch ein Augenmerk auf 'Negativ-Tests' geworfen werden
- ▶ um die Doppel- und Dreifachbelastung zu vermeiden sollten alle Requirements bis zum Jahresende fertiggestellt werden
- ▶ alle Informationen zur Testphase Wave 2 sollten rechtzeitig / zeitnah ausgetauscht werden